



BİNEK OTOMOBİL

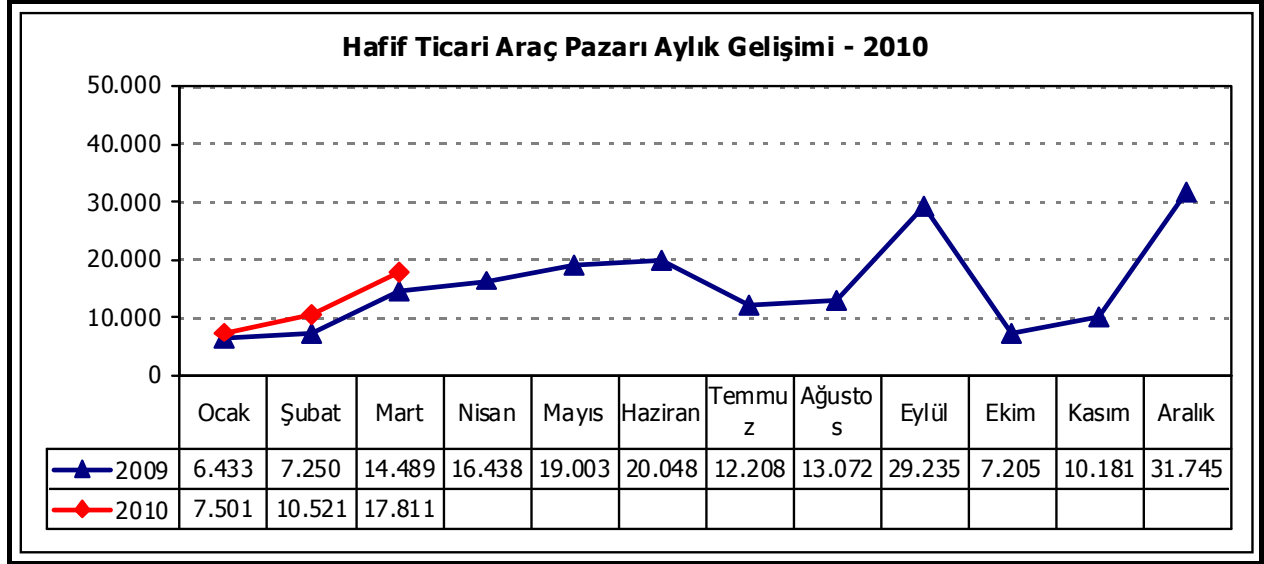
VE

HAFİF TİCARİ ARAÇ PAZARI

OCAK - MART 2010

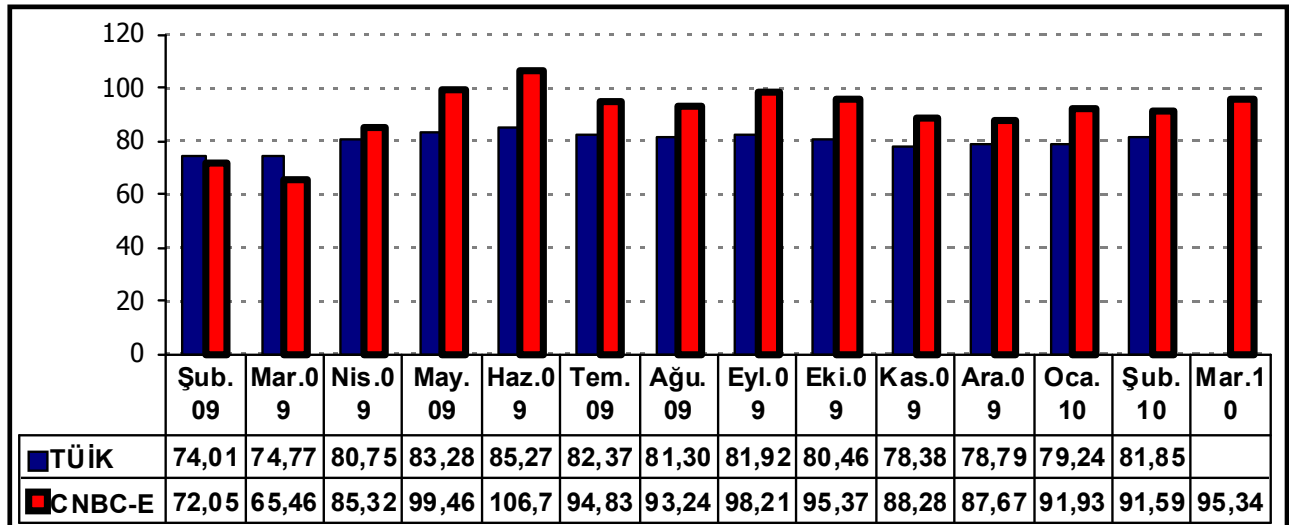


2010 yılı Mart ayında, hafif ticari araç pazarı geçen yılın Mart ayına göre %22,93 oranında artış ile 17.811 adete yükseldi.



*ODD Üyesi firmaları ve BMC, Isuzu, Iveco ve Karsan firmaları bilgilerine göre hazırlanmıştır.

2010 yılı Şubat ayında TÜİK verilerine göre Tüketici Güven Endeksi bir önceki aya göre %3,30 oranında artarak 81,85 değerine yükseldi. 2010 yılı Mart ayı CNBC-e Tüketici Güven Endeksi verileri %4,1 oranında yükselerek 95,34 değerine ulaştı. Geçen sene Ekim ayından sonra iç siyasi gündem ve mevsimsel işsizlik baskısıyla düşüş eğilimine giren endeksin, Mart ayı ile beraber toparlanma eğilimine girdiğini görüyoruz.





Binek otomobil 2010 yılı Ocak-Mart dönemi satışlarının 2009 yılı Ocak-Mart dönemine göre segmentler itibari ile değişimi aşağıdaki tabloda yer almakta;

2010' Mart Sonu	1	2	3	4	5	6	7	Toplam	
Segment	S/D	H/B	S/W	MPV	CDV	Spor	SUV		
A (Mini)		263						263	0%
B (Entry)	11.548	13.914	655	641	296	16	108	27.178	40%
C (Compact)	17.235	7.733	473	1.009		262	247	26.959	40%
D (Medium)	5.948	90	158			262	3.509	9.967	15%
E (Luxury)	821	0	268	35		70	1.021	2.215	3%
F (Upper Luxury)	91					40	490	621	1%
Toplam	35.643	22.000	1.554	1.685	296	650	5.375	67.203	100%
	53%	33%	2%	3%	0%	1%	8%	100%	

2009' Mart Sonu	1	2	3	4	5	6	7	Toplam	
Segment	S/D	H/B	S/W	MPV	CDV	Spor	SUV		
A (Mini)		776						776	1%
B (Entry)	12.711	14.072	824	1.253	237	45	236	29.378	43%
C (Compact)	15.931	8.566	276	1.304		181	184	26.442	39%
D (Medium)	5.907	335	179			162	2.778	9.361	14%
E (Luxury)	620	1	37	25		49	1.095	1.827	3%
F (Upper Luxury)	76					32	395	503	1%
Toplam	35.245	23.750	1.316	2.582	237	469	4.688	68.287	100%
	52%	35%	2%	4%	0%	1%	7%	100%	

Değişim	1	2	3	4	5	6	7	Toplam	
Segment	S/D	H/B	S/W	MPV	CDV	Spor	SUV		
A (Mini)		-66%						-66%	
B (Entry)	-9%	-1%	-21%	-49%	25%	-64%	-54%	-7%	
C (Compact)	8%	-10%	71%	-23%		45%	34%	2%	
D (Medium)	1%	-73%	-12%			62%	26%	6%	
E (Luxury)	32%	-100%	624%	40%		43%	-7%	21%	
F (Upper Luxury)	20%					25%	24%	23%	
Toplam	1%	-7%	18%	-35%	25%	39%	15%	-2%	

SD: Sedan, H/B: Hatchback, S/W: Station Wagon, MPV: Multi Purpose Vehicle-Çok Amaçlı Araçlar, CDV: Car Derived Van-Binek Tipli Küçük Vanlar, SUV: Sport Utility Vehicle-Arazi Araçlar



2010 yılı Mart sonu binek otomobil pazarının %81' i vergi oranları düşük olan A, B ve C segmentlerinde yer alan araçlardan oluştu.

2010 yılı Mart sonu binek araç satış verileri segmentlere göre değerlendirildiğinde, en yüksek satış adetine 27.178 adet ve %40 pay ile B segmenti ulaştı. Ardından ise 26.959 adet ve %40 pay ile C segmenti ve %15 pay 9.967 adet ile D segmenti yer aldı. Geçen senenin aynı dönemine kıyasla 2010 yılı Mart ayı sonunda binek pazarında sadece A ve B segmentlerinde daralma görülürken, en yüksek artış %23 ile F segmentinde yaşandı.

2010 yılı Ocak-Mart dönemi sonuçları kasa tiplerine göre bir değerlendirildiğinde, en çok tercih edilen gövde tipi geçen senelerde de olduğu gibi yine Sedan araçlar (%53) oldu. Sedan araçları %33 pay ile H/B araçlar ve %8 pay ile SUV araçlar takip etti.

MOTOR HACMİ	2010' Mart Sonu		2009' Mart Sonu		Değişim	ÖTV %	KDV %
	Adet	Pay	Adet	Pay			
1600cc altı	53.854	80%	56.022	82%	-4%	37%	18%
1600cc-2000cc arası	11.771	18%	10.826	16%	9%	60%	18%
2000cc üzeri	1.578	2%	1.439	2%	10%	84%	18%
Toplam	67.203	100%	68.287	100%	-2%	VERGİ ORANLARI	

Binek otomobil pazarını motor hacmi bazında incelediğimizde, 2010 yılı Ocak-Mart döneminde en yüksek paya %80 ile 1600cc altındaki araçlar 53.854 adetle sahip oldu. Geçen sene aynı döneme göre 1600cc altındaki araçlarda %4 daralma yaşandı. 2000cc üzerinde motor hacmine sahip araçlar %2 pay ile 1.578 adet satılırken geçen seneye oranla %10 artış görüldü.

DİZEL	2010' Mart Sonu		2009' Mart Sonu		Değişim
	Adet	Segment İçindeki Pay	Adet	Segment İçindeki Pay	
A (Mini)	6	2%	45	6%	-87%
B (Entry)	14.072	52%	11.875	40%	19%
C (Compact)	13.284	49%	11.691	44%	14%
D (Medium)	4.174	42%	4.237	45%	-1%
E (Luxury)	2.038	92%	1.682	92%	21%
F (Upper Luxury)	483	78%	324	64%	49%
Toplam	34.057	51%	29.854	44%	14%



2010 yılı 3 aylık dönemde dizel binek araç satışları geçen yıla oranla %14 oranında artış gösterdi. 2010 yılı 67.203 adet olan toplam binek araç satışının 34.057 (%51) adedini dizel araçlar oluşturdu. 2010 yılı Ocak-Mart dönemi binek araç satış adetleri geçen yılın aynı dönemi ile kıyaslandığında, tüm segmentler içindeki dizel araç satışlarının payı %44'ten %51'e yükseldi.

OTOMATİK ŞANZIMAN	2010' Mart Sonu		2009' Mart Sonu		Değişim
	Adet	Segment İçindeki Pay	Adet	Segment İçindeki Pay	
A (Mini)	119	45%	359	46%	-67%
B (Entry)	4.815	18%	4.323	15%	11%
C (Compact)	8.558	32%	7.626	29%	12%
D (Medium)	5.318	53%	4.475	48%	19%
E (Luxury)	2.177	98%	1.736	95%	25%
F (Upper Luxury)	609	98%	484	96%	26%
Toplam	21.596	32%	19.003	28%	14%

Toplam binek otomobil pazarında 2010 yılı Ocak-Mart dönemi itibariyle otomatik şanzımanlı araç satışları adedi 2009 yılının aynı dönemine oranla %14 arttı. 2010 yılı Ocak-Mart dönemi binek araç satış adetleri geçen yılın aynı dönemi ile kıyaslandığında, tüm segmentler içindeki otomatik şanzımanlı araç satışlarının payı geçen seneye göre %28'den %32'ye yükseldi.

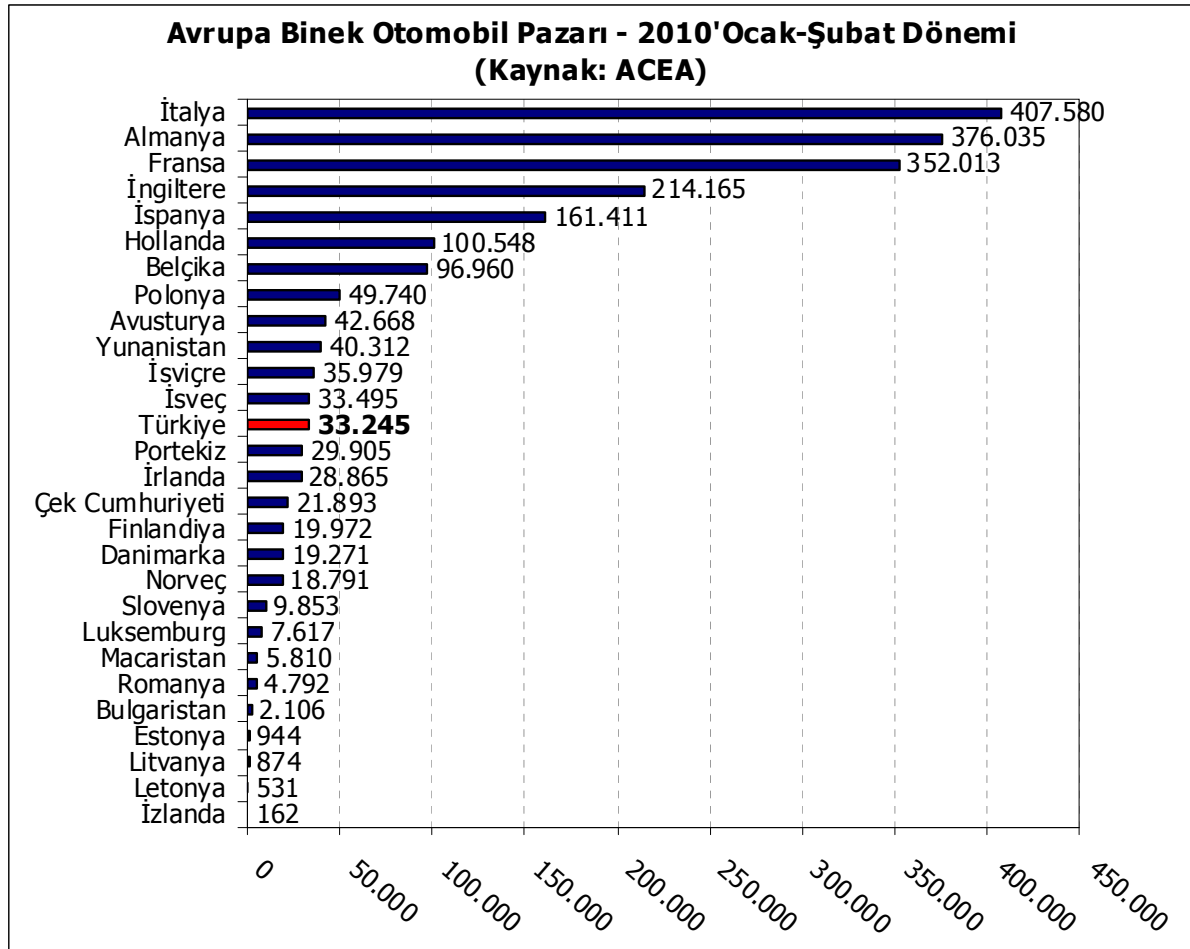


OCAK - ŞUBAT' 2010 BİNEK OTOMOBİL PAZARI

2010 yılı Ocak-Şubat dönemi toplam Avrupa satışları (AB27+EFTA) bir önceki yılın aynı dönemine göre %8,1 artışla 2.088.684 adet olarak gerçekleşti. 2009 ve 2010 yılları 2 aylık gerçekleşen kümülatif binek otomobil pazarı kıyaslandığında en belirgin düşüş %77,2 ile Romanya'da gerçekleşirken, ardından %56,3 ile Macaristan ve %46 ile Estonya yer aldı. 2010 yılı 2 aylık en yüksek artış sırasıyla; Norveç (%61,4), Portekiz (%57,2) ve İspanya (%32,9) da gerçekleşti.

Türkiye 2010 yılı Ocak-Şubat döneminde toplam binek otomobil satışları geçen yılın aynı dönemine oranla %20,2 artarak 33.245 adete ulaştı.

2010 yılı Ocak-Şubat dönemi binek otomobil satışları ile Türkiye, Avrupa binek otomobil satışlarında 13. sırada yer aldı.





OCAK - ŞUBAT' 2010 HAFİF TİCARİ ARAÇ PAZARI

2010 yılı Ocak-Şubat dönemi toplam Avrupa satışları (AB27+EFTA) bir önceki yılın aynı dönemine göre %1,6 daralma ile 218.048 adet olarak gerçekleşti. 2009 ve 2010 yılları 2 aylık gerçekleşen kümülatif hafif ticari araç pazarı kıyaslandığında en belirgin düşüş %84,3 ile Romanya'da gerçekleşirken, ardından %77,2 ile Çek Cumhuriyeti'nde ve %75,9 ile Litvanya'da görüldü. 2010 yılı 2 aylık en yüksek artış sırasıyla; İrlanda (%42,5), İtalya (%23,9) ve İsveç'te (%21,6) gerçekleşti.

Türkiye 2010 yılı Ocak-Şubat döneminde toplam hafif ticari araç satışları geçen yılın aynı dönemine oranla %31,7 artarak 18.022 adete ulaştı. Türkiye %31,7 oranında 2 aylık artışla, Avrupa ortalaması olan %1,6'lık gerilemeye göre hafif ticari araç satışlarında olumlu bir Ocak-Şubat dönemi yaşadı.

2010 yılı Ocak-Şubat dönemi hafif ticari araç satışları ile Türkiye, Avrupa hafif ticari araç satışları 5. sırada yer aldı.

